

Appareil non détecté par l'ordinateur pendant la lecture	Batterie épuisée	Sur votre ordinateur (sous Windows) Allez dans : le menu « démarrer » panneau de configuration, puis cliquez sur l'icône « système », puis allez dans l'onglet « Matériel », puis appuyez sur « gestionnaire de périphérique ». repérez l'endroit là où il y a un point d'interrogation en jaune, cliquez une première fois pour avoir une liste détaillée, cliquez avec le bouton droit de la souris, puis choisissez « mettre à jour »
		Rechargez la batterie

Champ d'application de la garantie

En cas de problèmes :
 Un formulaire de contact ainsi qu'une FAQ complète sont disponibles dans la rubrique support de notre site internet :
www.logicom-europe.com

Un service vocal est aussi à votre disposition représentant les informations disponibles sur la rubrique FAQ de notre site internet au numéro :
 01 48 63 67 94
 Fabrique en RPC
 © 2015 Logicom SA.

Si aucune de ces plateformes n'a résolu votre problème, veuillez contacter votre revendeur.

Pour des raisons de sécurité, seule notre équipe technique est habilitée à intervenir sur nos produits, dans cette optique nous ne fournissons aucune pièce détachée.

La garantie fournisseur LOGICOM est valable pour un usage normal du produit tel qu'il est défini dans le cadre de la notice d'utilisation.

Sont exclues de cette garantie, les détériorations dues à une cause étrangère à l'appareil.

En particulier, la garantie ne s'applique pas si l'appareil a été endommagé à la suite d'un choc ou d'une chute, d'une fausse manœuvre, d'un branchement non conforme aux instructions mentionnées dans la notice, de l'effet de foudre, de surtension secteur, d'une protection insuffisante contre la chaleur, l'humidité ou le gel.

La garantie s'étend uniquement à la France Métropolitaine.

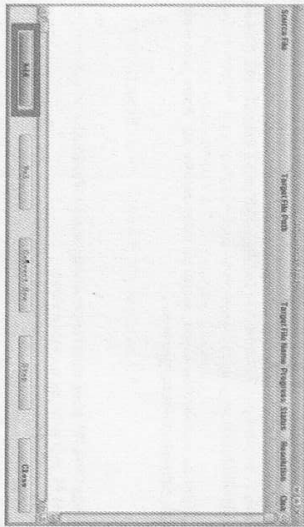
- La garantie ne couvre pas les manuels d'utilisation, ni les applications, réglages, contenus ou données quel qu'il soit.
- La garantie ne couvre pas l'état normal du produit. (Ecrans, batteries et appareil photo)
- La garantie ne couvre pas toute détérioration du produit due à une mauvaise utilisation, y compris notamment ceux causés par des objets, une pression, une chute.
- La garantie ne couvre pas toute utilisation du produit non conforme aux précautions d'emploi stipulées dans le manuel d'utilisation.
- La garantie ne couvre pas les défauts occasionnels au produit par un autre produit connecté ou utilisé avec, un accessoire ou un logiciel non fourni par Logicom.
- La garantie ne couvre pas tous dommages occasionnels sur la batterie.
- La garantie ne couvre pas le produit ou ses accessoires s'il a été démonté ou modifié d'une quelconque façon.
- La garantie ne couvre pas les dommages effectués sur le produit dus à une exposition à l'humidité, à des conditions de chaleur ou froid extrêmes, à la corrosion, à l'oxydation, avec tout liquide quel qu'il soit.

En tout état de cause, la garantie s'appliquera conformément aux articles 1641 et suivants du Code Civil.

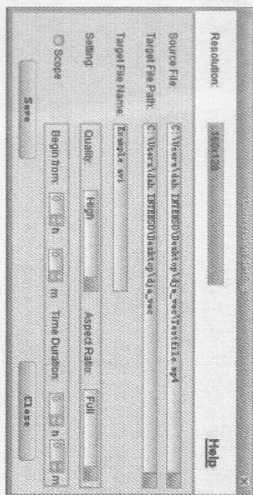
AVIConverter

Conversion des vidéos :

- Installation : Installez le logiciel téléchargé sur le site web : www.logiciel-europe.com, une fois installé vous devez le lancer, puis cliquer sur : « Add » puis sélectionnez la vidéo que vous désirez convertir :



Une nouvelle fenêtre s'ouvrira. Ici, vous pouvez régler les paramètres nécessaires:



Resolution	Choisir la resolution 1600x128
Source File	Sélectionnez le fichier à convertir
Target File Path	Choisir le répertoire de destination dans lequel sera stocké votre fichier redimensionné
Target File Name	Choisir le nom du fichier redimensionné
Setting	Choix de la qualité ou le ratio de conversion, nous vous conseillons de laisser les valeurs par défaut

- 1 - Confirmez en cliquant sur « Save » (Enregistrer)
- 2 - Vous pouvez ajouter un autre fichier de la même manière
- 3 - Une fois votre liste prête, vous pouvez lancer la conversion en cliquant sur « Convert Now » (Convertir)
- 4 - Observer l'avancement de la conversion, à la fin de celle-ci vous pouvez récupérer la vidéo convertie à l'endroit indiqué dans les paramètres, il ne vous reste plus qu'à le copier dans votre baladeur

Mode Radio FM (selon Modèle)

Mode radio

- A partir du menu principal, appuyez sur les touches **◀▶** et **▶** pour sélectionner le paramètre « Radio FM »
- Appuyez sur la touche **▶** pour entrer dans le mode Radio FM
- Selon le mode choisi, naviguez entre les stations enregistrées à l'aide de la touche **▶**.
 - Appuyez sur la touche **▶** pour utiliser un des modes suivants :
 - **Manuel** : Recherche manuelle des stations
 - **Stations** : Supprime la station enregistrée en cours de diffusion
 - **Mémoriser** : Supprime toutes les stations enregistrées
 - **Effacer** : Recherche automatiquement les stations radio disponible
 - **Auto** : Recherche automatique des stations



Recherche automatique des stations

- Pour rechercher automatiquement les stations disponibles :
1. Dans le mode radio, appuyez sur la touche **▶** pour afficher le menu radio
 2. Sélectionnez le paramètre **« Auto »** en appuyant sur la touche **▶** ; la recherche se lance automatiquement. Le lecteur peut mémoriser jusqu'à 20 stations selon la disponibilité.
 3. Pour naviguer entre les stations appuyez sur la touche **▶** »

Recherche manuelle des stations

- Pour rechercher manuellement les stations disponibles :
1. Dans le mode radio, recherchez manuellement une radio à l'aide des touches **◀▶**
 2. Entrez dans le menu du mode radio en appuyant sur la touche **▶**
 3. Sélectionnez **« Mémoriser »** en appuyant sur la touche **▶** pour enregistrer la station en cours de diffusion.

Note : Utiliser toujours les écouteurs pour le mode radio, car le lecteur se sert du câble des écouteurs comme antenne.

Mode Photos

Note : Le format d'image accepté par le lecteur est « .JPEG »

Aller au mode Image

- Depuis le menu principal :
- a) Appuyez sur les touches **◀▶** et **▶** pour vous rendre sur le mode **« Image »**.
 - b) Appuyez sur la touche **▶** pour accéder au mode Image.
 - c) Appuyez sur les touches **◀▶** et **▶** pour naviguer dans l'arborescence de votre carte mémoire, puis appuyez sur la touche **▶** pour rentrer dans un répertoire.
 - d) Appuyez sur les touches **◀▶** et **▶** pour sélectionner l'image que vous souhaitez lire, puis appuyez sur la touche **▶** pour lire l'image
 - e) Pour accéder au menu de sélection du mode **« Image »**, appuyez sur la touche **▶**
 - f) Appuyez sur **▶** pour lire l'image.



Mode Texte



Note : Le format de texte accepté par le lecteur est « .TXT »

Aller au mode E-Book

Depuis le menu principal :

- a) Appuyez sur les touches **←** et **→** pour vous rendre sur le mode « Texte ».
- b) Appuyez sur la touche **▶** pour accéder au mode Texte.
- d) Appuyez sur les touches **←** et **→** pour naviguer dans l'arborescence de votre carte mémoire, puis appuyez sur la touche **▶** pour rentrer dans un répertoire.
- c) Appuyez sur les touches **←** et **→** pour sélectionner le texte que vous souhaitez lire, puis appuyez sur la touche **▶** pour lire le texte
- e) Appuyez sur les touches **←** et **→** pour sélectionner la mémoire dans laquelle se trouve votre texte.
- f) Appuyez sur **▶** pour lire le texte.

Mode enregistrement



Fonction Dictaphone

Depuis le menu principal :

- a) Sélectionnez le mode « Enregistrement » à l'aide des touches **←** et **→**.
- b) Appuyez sur la touche **▶** pour y accéder.
- c) Pour commencer l'enregistrement ou faire une pause, appuyez sur la touche **▶**.
- d) Pour reprendre l'enregistrement après une pause, appuyez sur la touche **▶**, l'enregistrement continuera sur le même fichier
- e) Pour sauvegarder l'enregistrement revenir au menu principal, appuyez sur « **▶** ».

Remarque :

Les fichiers seront enregistrés en format wav dans le répertoire « RECORD » dans l'ordre REC001.WAV, REC002.WAV ... etc. En cas de mémoire insuffisante, l'enregistrement s'arrêtera automatiquement.

Lecture des fichiers enregistrés

Pour lire les fichiers enregistrés, veuillez utiliser le mode Musique décrit dans ce manuel.

Mode Explorateur

Aller au mode Navigation

Depuis le menu principal :

- Sélectionnez le mode « **Autres fonctions** » à l'aide des touches **◀▶**.
- Appuyez sur la touche « **▶** » pour y accéder.
- Sélectionnez « **Explorateur** » à l'aide des touches **◀▶**.
- Appuyez sur la touche « **▶** » pour y accéder.
- Appuyez sur les touches **◀▶** pour naviguer dans l'arborescence de votre carte mémoire, puis appuyez sur la touche **▶** pour rentrer dans un répertoire.
- Appuyez sur les touches **◀▶** pour sélectionner le fichier que vous souhaitez lire puis appuyez sur **▶** pour démarrer la lecture.
- Pour revenir au menu principal, appuyez sur « **▶** ».



Suppression d'un fichier

Pendant la lecture d'une musique ou d'une vidéo :

- Appuyez sur la touche « **▶** » pour mettre le titre en pause.
- Appuyez sur la touche « **M** » pour accéder au menu de sélection.
- Sélectionnez « **Quit** » à l'aide des touches **◀▶**.
- Appuyez sur la touche « **▶** » pour supprimer le fichier en cours de lecture.

Mode Paramètres

Le menu réglage vous permet de configurer les paramètres de votre appareil.

Aller au mode Paramètres

Depuis le menu principal :

- Appuyez sur les touches **◀▶**, pour vous rendre dans le mode « **Paramètres** ».
- Appuyez sur la touche « **▶** » pour y accéder.
- Appuyez sur les touches **◀▶**, pour surligner le paramètre à régler.
- Appuyez sur la touche « **▶** » pour y accéder. Sinon pour revenir à la liste des paramètres appuyez sur la touche « **▶** ».



Heure

- Depuis le menu « **Paramètres** » entrez dans le paramètre « **Heure** » en appuyant sur la touche « **▶** ».
- Choisissez le paramètre à changer en surlignant avec **◀▶**.
- Réglez le paramètre à l'aide des touches + et -.
- Appuyez sur la touche « **▶** » pour valider la sélection.
- Pour revenir à la liste des paramètres appuyez sur la touche « **▶** ».

Musique

Mode répétition

- Avec les touches **▶/◀** sélectionnez le mode « **Répétition** », puis accédez avec la touche « **▶** ».
- Sélectionnez le mode de répétition désiré parmi :
- Une fois : Mode de lecture normale

- Répéter Titre : Répète un titre en boucle
 - Dossier une fois : Répète un dossier une fois
 - Répéter Dossier : Répète un dossier complet
 - Tous une fois : Répète tous une fois
 - Répéter Tous : Répète tous les titres
 - Intro : Lit uniquement l'introduction des titres
- b) Confirmez et validez en appuyant brièvement sur la touche « **▶|** ».
- c) Pour revenir au menu précédent appuyez sur « **■** ».

Mode lecture

Vous avez le choix entre un mode de lecture typique dans l'ordre de vos dossiers, ou bien un mode aléatoire

- a) Avec les touches **▶|** / **◀|** sélectionnez le mode « Dans l'ordre » ou « Aléatoire ».
- b) Confirmez et validez en appuyant brièvement sur la touche « **▶|** ».
- c) Pour revenir au menu précédent appuyez sur « **■** ».

Egaliseur

- a) Avec les touches **▶|** / **◀|** sélectionnez le mode « Egaliseur », puis accédez avec la touche « **▶|** ». Sélectionnez l'égaliseur désiré parmi "Normal", "Rock", "Pop", "Classique", "Basse", "Jazz" et "Personnalisé"
- b) Confirmez et validez en appuyant brièvement sur la touche « **▶|** ».
- c) Pour revenir au menu précédent appuyez sur « **■** ».

Enregistrement

Ce menu vous permet de choisir la qualité d'enregistrement du mode enregistrement

- a) Avec les touches **▶|** / **◀|** sélectionnez « réglages qualité », puis accédez avec la touche « **▶|** »
- b) Sélectionnez la qualité désirée
- c) Confirmez et validez en appuyant brièvement sur la touche « **▶|** ».
- d) Pour revenir au menu précédent appuyez sur « **■** ».

E-Book

Ce menu vous permet de choisir la vitesse de défilement de vos e-books

- a) Avec les touches **▶|** / **◀|** sélectionnez la durée désirée, puis validez avec la touche « **▶|** »
- b) Pour revenir au menu précédent appuyez sur « **■** ».

Radio FM (Selon Modèle)**Stereo On/Off**

Ce menu vous permet de choisir le mode de diffusion de la radio FM, par défaut : stéréo

Région FM

Ce menu vous permet de choisir les fréquences de la radio en fonction de plusieurs régions, par défaut : Europe

Images

Ce menu vous permet de choisir la vitesse de défilement de vos images

Affichage**Durée**

Ce menu vous permet de choisir la durée du rétro-éclairage de l'écran

Intensité

Ce menu vous permet de choisir l'intensité du rétro-éclairage de l'écran

Mode

Ce menu vous permet de choisir entre le mode d'affichage économique et le mode normale

Extinction (de l'écran)

Ce menu vous permet de choisir une durée de fonctionnement de votre lecteur MP3

Langues

- f) Depuis le menu « Paramètres » entrez dans le paramètre « Langues » en appuyant sur la touche « |I ».
- g) Choisissez (en surlignant avec « ← » et « → ») la langue que vous souhaitez.
- h) Appuyez sur la touche « |I » pour valider la sélection.
- i) Pour revenir à la liste des paramètres appuyez sur la touche « |I ».

Réglage Extinction Automatique

Cette option permet de configurer après combien de temps d'inactivité votre lecteur s'éteindra automatiquement. (Entre 0 et 120 minutes)

- a) Depuis le menu « Paramètres » entrez dans le menu « Extinction Auto » en appuyant sur la touche « |I ».
- b) Choisissez la durée désirée à l'aide des touches « ← » et « → », puis validez avec la touche « |I ».

Système

Ce menu n'est pas à utiliser par l'utilisateur, il est réservé au Centre de Réparation

Notice de dépannage et de maintenance

Problème (symptômes)	Cause	Action
Allumage impossible, Ecran blanc	Présence d'un fichier d'extension non supporté (par exemple un .exe dans la racine) par le lecteur	Vérifiez qu'une carte Micro SD est bien introduite dans le lecteur, puis branchez-le, et explorez son contenu, supprimer le fichier de cause
Pas de fichiers visibles sur la mémoire micro SD non détectée	Batterie déchargée	Vérifiez la charge de la batterie
Difficultés à importer un fichier	Mauvais formatage de la carte Micro SD	Vérifiez le Format de fichier (la méthode de formatage). FAT 32* est à respecter si la carte mémoire micro SD a plus de 2Go en taille mémoire. Formatez la mémoire interne si nécessaire (FAT 32 et option formatage rapide sont recommandés)
Pas de réponse d'un bouton	Connexion USB	Vérifiez la connexion USB avec le PC
Pas de lecture possible	Mémoire insuffisante	Vérifiez la mémoire restante sur la carte Micro SD
	Batterie insuffisante	Rechargez la batterie
	Réglage du volume très bas	Réglez un volume adapté
	Connexion USB établie	Déconnectez le câble de l'appareil